

LOT 02 GO - GROS OEUVRE

0	24/06/2025	Edition initiale	S.DUCANOY	
Indice (En lettres sauf 1 ^{er} indice qui est 0)	Date JJ/MM/AAAA	Objet	Rédigé par (Initiale prénom + Nom)	Vérifié par (Initiale prénom + Nom)

PRESENTATION DU LOT 02 – GROS OEUVRE - (à titre indicatif)

Le CCTP du présent lot concerne entre autres tous les ouvrages de maçonnerie et de renforts structurels, de démolitions et de remplacement d'un escalier de secours en béton, des bouchements d'anciennes baies ou réservations béton, des reprises de dallages, l'aménagement des abords des bâtiments, les clôtures de chantier et installation de chantier.

L'Entreprise devra prévoir dans son offre tous les travaux décrits ou sous-entendus pour une parfaite finition de l'ouvrage. Aucun supplément de prix ne sera accepté pour un quelconque oubli.

Le présent lot comprend les principaux travaux suivants :


- Fourniture et mise en œuvre des installations et clôtures de chantier.
- Démolitions et ouvertures de baies et de réservations dans mur porteur (béton)
- Démolition d'un escaliers béton extérieur
- Ouvrages maçonnés de bouchements de baies, anciennes réservations
- Mise en œuvre d'un escalier extérieur préfa en béton pour issue secours
- Reprises de dallage et bétons dégradés
- Reprises d'abords et accès bâtiments
- Etc.

Autres précisions et détails dans le sommaire page (s) suivante (s).

Nota :  **Les opérations de désamiantage sont gérées par Lot 01 DEM.**

Certaines zones ne sont pas désamiantées, l'Entreprise de ce Lot 02 GO peuvent être amenée à intervenir en Sous-Section 4 à sa charge avec du personnel formé ou à son choix de sous-traiter ces opérations.

L'entrepreneur a l'obligation de prendre connaissance des RAAT joints à la consultation.

Nota :  **L'Entrepreneur du présent lot devra impérativement prendre connaissance de la totalité des descriptifs des autres lots, pour prendre en considération les interventions communes et les demandes de réservations, etc...**

SOMMAIRE

1. TRAVAUX PREPARATOIRES	5
1.1. ETAT DES LIEUX	5
1.2. ETUDES ET EXECUTION	5
1.3. CHARGES ET SURCHARGES.....	6
1.4. PROTECTION INCENDIE.....	6
1.5. ACCESSIBILITE PMR :	6
1.6. INSTALLATION DE CHANTIER – BASE VIE	7
1.7. ALIMENTATION EN EAU DU CHANTIER	8
1.8. COFFRET ELECTRIQUES ET ECLAIRAGE DE CHANTIER :	8
1.9. ACCES CHANTIER	8
1.10. CLOTURES DE CHANTIER & SIGNALETIQUE.....	9
1.11. BENNES.....	10
1.12. NETTOYAGE CHANTIER	10
1.13. E.P.C	10
1.14. E.P.I.....	10
1.15. TRAVAUX PAR POINTS CHAUDS.....	11
2. INSTALLATIONS DE CHANTIER.....	11
2.1. CONSTAT D’HUISSIER.....	11
2.2. INSTALLATION DE LA BASE VIE & CLOTURES DE CHANTIER	11
2.2.1. Base vie équipement et entretien	11
2.2.2. Clôtures de chantier + signalétique de chantier	12
2.2.3. Alimentation en eau des zone chantier	13
2.3. REPLI DE CHANTIER	14
3. OPERATIONS PREALABLES AU TRAVAUX.....	14
3.1. CONSIGNATIONS ELECTRIQUES :	14
3.2. CONSIGNATIONS FLUIDES MEDICAUX :	14
3.3. CONSIGNATIONS CVC - PLOMBERIE :	15
3.4. DEPOSE AGENCEMENTS :	15
4. TRAVAUX DE GROS OEUVRE :	15
4.1. BOUCHEMENT TOTAL DE BAIES ET RESERVATIONS.....	15
4.2. BOUCHEMENT PARTIEL DE BAIES + CREATION D’UNE RESERVATION (POUR FUTURES MENUISERIES).....	19
4.3. BOUCHEMENT PARTIEL DE BAIES + MODIFICATION DE BAIE (POUR FUTURE PORTE D’ACCES)	21
4.4. REPRISE JONCTION MUR EDICULE ET DALLE HAUTE	24
4.5. REPRISES DIVERSES DE BETON AVEC PASSIVATION DES FERS	25

4.6.

CREATION D’UN CHEMINEMENT PIETONS

26

5.

ESCALIER DE SECOURS BETON.....

27

5.1.

DEMOLITION ESCALIER BETON EXISTANT

28

5.2.

NOUVEL ESCALIER DE SECOURS EXTERIEUR + DALLE DE REPOSE :.....

30

5.3.

CHEMINEMENT ET ABORD ESCALIER

31

6.

DIVERS ET FINITIONS

32

6.1.

RESERVATIONS ET CAROTTAGE DANS MURS BETONS

32

6.2.

CALFEUTREMENTS ET BOUCHEMENTS DE RESERVATIONS DIVERSES

32

6.3.

BOUCHEMENTS

33

7.

NETTOYAGE DE CHANTIER.....

33

1. TRAVAUX PREPARATOIRES

1.1. *Etat des lieux*

L'entrepreneur devra se rendre compte de la situation des lieux et de la nature des travaux à exécuter. Il devra donc, sur place, vérifier et compléter sous son entière responsabilité, les renseignements fournis par les dessins et les divers documents.

L'entrepreneur du présent lot devra avant de commencer les travaux et la prise de possession du terrain et à la fin des travaux procéder à ses frais à un constat contradictoire contractuel en présence du Maître d'Ouvrage, du Maître d'Œuvre.

Ce constat sera élaboré par un huissier. Il devra comprendre au minimum un reportage photos complet ainsi que des observations écrites sur l'état des matériaux au démarrage du chantier.

Ce constat concerne aussi bien, les bâtiments 01 et 22 au niveau des zones travaux tous niveaux et les ouvrages existants (intérieurs et extérieurs selon la nature des travaux), la toiture terrasse, les voiries alentours, la zone chantier, la zone base vie, les accès chantier, etc...

Les frais sont à la charge du présent lot. Les travaux de remise en état après travaux seront à la charge de l'entreprise du présent lot.

Ce constat sera établi et diffusé à la maîtrise d'œuvre pendant la durée de préparation de chantier, sous format électronique et en couleur.

1.2. *Etudes et exécution*

Les plans projet sont donnés dans le dossier de consultation à titre indicatif et seront complétés, à la charge de l'entreprise, par des plans d'exécution,

L'Entrepreneur fournira tous les éléments d'étude, notes de calcul, plans de fabrication, épures au Maître d'œuvre, au Contrôleur technique et Bureau d'étude structure MOE avant démarrage de ses travaux.

L'Entrepreneur devra aussi rassembler toutes les informations auprès des autres Entreprises pour lui permettre d'établir ses plans d'exécution avec toutes les précisions indispensables.

Il appartiendra à l'Entreprise attributaire du présent lot de faire effectuer par le BET de son choix ou celui du MOE, toutes les études techniques nécessaires à la réalisation de ses ouvrages. **Ces études seront à la MOE pour validation.**

Tous compléments d'études ou de prestations des autres lots liés à une adaptation où variante de l'entreprise sera à sa charge. Les études d'exécution seront soumises à l'agrément du bureau de contrôle et de la maîtrise d'œuvre et Bureau d'étude structure MOE avant toute fabrication où mise en œuvre.

Ces plans devront tenir compte des toutes les réservations, feuellures, etc. **de tous les lots, et faire également l'objet de vérification et visa par toutes les entreprises avant exécution.** Le titulaire du lot remettra obligatoirement pendant la phase de préparation de chantier et avant l'exécution des travaux, un dossier complet de réalisation de tous ses ouvrages comprenant :

- Une étude de dimensionnement et structure prenant en compte les charges pour l'ouverture de baies dans murs porteurs pour la pose des menuiseries extérieures
- Plan de nivellement et revêtements de construction des ouvrages tels que murs, dallage, béton... (Ouvertures de baie – Dalle nouvel escalier, nouveaux cheminements ...)
- Les plans de réservations, de détails d'atelier et de chantier,
- Les détails du complexe d'étanchéité et des points singuliers (relevé d'étanchéité, pénétration de dalle, crosse techniques...)
- Les références, marques, types, échantillonnage, fiches techniques de tous les matériels utilisés.
- Les modes opératoires spécifiques pour la réalisation de ces ouvrages.
- Tous ces éléments seront établis sous la forme d'un dossier de synthèse :
- 2 exemplaires seront remis au Maître d'œuvre pour visa,
- 1 exemplaire sera remis au Bureau de Contrôle pour avis
- Etc...

1.3. Charges et surcharges

L'entrepreneur titulaire du présent lot devra prendre en compte l'ensemble des sujétions liées aux efforts et charges résultant de l'ensembles des autres lots et en particulier en ce qui concerne les bloc-portes, les faux-plafonds, les gaines et réseaux, les équipements techniques et leurs supports, etc.

1.4. Protection incendie

L'entrepreneur devra tenir compte pour l'exécution de ses prestations, des règlements de Sécurité Incendie et disposer de ses propres extincteurs.

1.5. Accessibilité PMR :

L'entrepreneur devra tenir compte pour l'exécution de la réglementation accessibilité.

 **L'ensemble des ouvrages, des aménagements, des agencements, etc ... devront impérativement respecter les normes PMR.**

1.6. Installation de chantier – Base vie

Les installations et replis de chantier seront à la charge de l'Entreprise titulaire du présent lot qui assurera la **gestion et l'entretien** au sein du marché. Il aura à charge de réaliser le Plan d'Installation de Chantier et le faire valider par le Maître d'Ouvrage, du Maître d'œuvre et le Coordonnateur SPS. L'installation de la base vie sera réalisée aux abords du bâtiments 22.

Cette base vie comprendra :

- Un bloc de sanitaires (2 WC mini + LAVABOS) raccordé aux réseaux EU.
- Un bungalow réfectoire – vestiaires sera équipé de : (ce bungalow sera utilisé pour les réunions de chantier)
 - Mini-réfrigérateur, micro-ondes, cafetière à dosettes type SENSEO
 - Tables, chaises
 - Chauffage
 - Extincteurs
- Un bungalow vestiaires sera équipé de :
 - Casiers vestiaires et bancs
 - Chauffage
 - Extincteurs
- A charge de l'Entreprise l'ensemble des raccordements de tous les bungalows aux différents réseaux : EU, les alimentations électrique et eau ... **directement entre ce lot – MOE – Service Maintenance CHAM**
Y compris câbles d'alimentation, canalisation, piquet de terre....
- Clôture de la base vie par barrières types HERAS y compris les menottages.
- L'entretien et le nettoyage de la base vie est à charge de ce présent lot.

NOTA : L'entrepreneur du présent lot devra l'ensemble des consommables (savon, papier toilettes, etc.) ainsi que les équipements suivants.

Sont également prévus au présent lot, même si non décrits explicitement, les installations de chantier qui lui sont propres.

Nota : L'entrepreneur du présent lot devra même **si non décrits explicitement**, les installations de chantier qui lui sont propres notamment bennes pour l'évacuation de ces gravois et déchets de démolition

1.7. Alimentation en Eau du Chantier

L'entrepreneur du **lot 02 Gros Œuvre** devra l'alimentation en eau du chantier au niveau du bâtiment 01 et du bâtiment 22

Cette alimentation comprendra une vanne de coupure, le déploiement de tuyaux.

L'alimentation en eau sera neutralisée tous les soirs ainsi que les week-ends.

Il en devra la maintenance, cette alimentation ne comprendra aucune fuite.

Nota : Tous niveaux chantier concernés par bâtiment y compris toiture terrasse

1.8. Coffret électriques et éclairage de chantier :

L'entrepreneur du **lot 06 Electricité** devra l'installation des coffrets de chantier, de l'éclairage de chantier (type ruban LED) et le raccordement au réseau électrique au niveau du bâtiment 01 et du bâtiment 22

Ces installations comprendront des interrupteurs de coupure, les protections électriques réglementaires de coupure, les mises à la terre, la câblerie nécessaire...

Les coffrets de chantier seront parfaitement étanches, le PC en nombre suffisant et de puissances adaptées au besoin des autres lots

Il en devra la maintenance et l'adaptation de ces installations.

Ces installations de chantier seront contrôlées par un Contrôleur technique au choix de l'Entrepreneur du **lot 06 Electricité** qui fera objet d'un PV de contrôle des installations qui sera remis au : Maître d'Ouvrage, du Maître d'œuvre et le Coordonnateur SPS

Nota : Tous niveaux chantier concernés par bâtiment y compris toiture terrasse

Nota : Les entrepreneurs de différents lots fourniront leurs demandes de besoins de puissance et d'alimentation au **lot 06 Electricité**.

1.9. Accès chantier

Extérieur :

Les itinéraires de circulation des véhicules desservant le chantier seront impératifs et donnés par le Maître d'ouvrage et **ne pourront être modifiés qu'après une demande justifiée et validé par le MOA, MOE, CHAM EP.**

L'Entrepreneur ne pourra élever aucune protestation dans le cas de changement de ces itinéraires, que cela provienne de la **MOA, MOE, CHAM EP** ou d'autres autorités.

L'Entrepreneur devra se conformer aux dispositions particulières de sécurité relatives à l'entrée et à la sortie de véhicules ainsi qu'aux horaires définis.

Itinéraire prévisionnel : Entrée et sortie par l'accès RUE LOUISE >>> Vers Bât 22 ou Bât 01

 L'accès au Bâtiment 01 devra se faire en traversant le site du CHAM EP, en croisant les différents flux : SAMU-POMPIERS – PATIENTS-SANITAIRES ... Si nécessaire un homme trafic sera mis en place sur demande du **MOA, MOE, CHAM EP** ou choix de l'entreprise.

Intérieur :

L'accès intérieur aux chantiers des bâtiments se feront par les portes d'accès extérieures des ceux-ci qui devront en permanence resté fermés.

L'entrepreneur du **lot 04 Menuiserie intérieur** devra la mise en place des cylindres de chantier avec boutons moletés à l'intérieur et fournira le nombre de clés nécessaires

Extérieur : toiture terrasse

L'accès aux toitures terrasses se feront **impérativement** par des sapines d'accès qui seront sécurisées et cloturées par des barrières types HERAS y compris le menottage.

Ces barrières devront en permanence restées fermées

L'entrepreneur du **lot 03 CE Couverture-Etanchéité** devra la mise en place de chaines et de cadenas de chantier et fournira le nombre de clés nécessaires.

1.10. Clôtures de chantier & Signalétique

L'entrepreneur du présent **lot 02 Gros Œuvre** devra la mise en place des clôtures extérieures de chantier de type HERAS ou techniquement équivalent, d'une hauteur minimum de 2m, en périphéries des zones affectées par les travaux et stockages, les installations de chantier et les accès.

Les clôtures seront liaisonnées ensembles et seront vérifiées chaque jour,

Les clôtures servant d'accès seront fermées par des chaines et cadenas à codes.

L'entrepreneur devra l'adaptation, l'entretien et la maintenance des clôtures ainsi que le remplacement des celles détériorées pendant toute la durée du chantier, à ses frais.

L'entrepreneur devra l'ensemble de la signalétique de chantier (Chantier interdit public – Port EPI OBLIGATOIRE ...) sur l'ensemble de zones liées à l'opération (intérieur et extérieur). Cette signalétique comprendra l'affichage de consignes, panneaux de signalisation routière, fléchage...

1.11. Bennes

L'entrepreneur du présent lot devra la gestion de ses propres bennes et tenir compte pour l'exécution des ouvrages GO à démolir et fournir, poser et évacuer régulièrement les bennes de chantier en nombre nécessaire au chantier.

Ces bennes seront posées dans un espace clôturé et clos (attention au revêtement de voirie)

Les **Entrepreneurs des différents lots** effectueront le tri sélectif de leurs gravats évacués quotidiennement des zones de travail vers les bennes. Les stockages sauvages sont proscrits sur l'ensemble du chantier.

En fin de chantier, elle devra un nettoyage général des abords et du chantier ainsi que de ses différentes zones de stockage, aussi bien en intérieur qu'en extérieur.

1.12. Nettoyage chantier

Le titulaire est responsable de ses propres déchets. Il devra le nettoyage du chantier suite et durant ses travaux, devra l'évacuation de tous ses déchets par containers étanches et le maintien du chantier dans un état de propreté.

Après l'exécution des travaux, avant livraison, l'entreprise devra un nettoyage extérieur particulièrement sur les extérieurs.

1.13. E.P.C

L'Entrepreneur devra déployer et utiliser les EPC (Équipements de Protection Collectifs) adaptés aux travaux et aux besoins particuliers de son activité.

1.14. E.P.I

Le personnel de l'Entreprise devra porter et utiliser les EPI (Équipements de Protection Individuels) adaptés aux travaux.

Cela comprend entre autres harnais, casques, gants, lunettes, masques, combinaisons, etc.

1.15. Travaux par points chauds

Un permis feu sera délivré quotidiennement sur demande de l'Entreprise auprès du **SERVICE SECURITE INCENDIE du CHU de REIMS**, pour tous les travaux avec points chauds.

L'Entreprise devra mettre ses propres moyens incendie de première intervention pour ces travaux avec points chauds et devra mettre à disposition de son personnel un moyen d'alerte type : **Téléphone portable**

2. INSTALLATIONS DE CHANTIER

2.1. Constat d'huissier

Avant et le début des travaux

L'entrepreneur du présent lot devra avant la mise en place des installations de chantier, le commencement des travaux et la prise de possession du terrain et à la fin des travaux procéder à ses frais à un constat contradictoire contractuel en présence du Maître d'Ouvrage, du Maître d'Œuvre.

Ce constat de départ sera élaboré par un huissier conformément au §1.1 du présent CCTP.

2.2. Installation de la base vie & clôtures de chantier

Pendant et avant la fin de la période de préparation l'Entrepreneur du présent lot réalisera les installations de chantier suivante conformément aux Articles 1.6 – 1.7 – 1.8 - 1.9-1.10-1.11 ci-dessus, en coordination avec les lots en lien aux installations de chantier

2.2.1. Base vie équipement et entretien

Localisation : Abords du BAT 22

Les installations et replis de chantier seront à la charge du présent **lot 02 Gros Œuvre** qui assurera la **gestion et l'entretien** au sein du marché.

Il aura à charge de réaliser le Plan d'Installation de Chantier et le faire valider par le Maître d'Ouvrage, du Maître d'œuvre et le Coordonnateur SPS.

L'installation de la base vie sera réalisée aux abords du bâtiments 22.

Cette base vie comprendra :

-
- Un bloc de sanitaires (2 WC mini + LAVABOS) raccordé aux réseaux EU.
 - Un bungalow réfectoire – vestiaires sera équipé de : (ce bungalow sera utilisé pour les réunions de chantier)
Mini-réfrigérateur, micro-ondes, cafetière à dosettes type SENSEO
Tables, chaises
Chauffage
Extincteurs
 - Un bungalow vestiaires sera équipé de :
Casiers vestiaires et bancs
Chauffage
Extincteurs
 - A charge de l'Entreprise l'ensemble des raccordements de tous les bungalows aux différents réseaux : EU, les alimentations électrique et eau ...
 - Y compris câbles d'alimentation, canalisation, piquet de terre....
 - Clôture de la base vie par barrières types HERAS y compris les menottages.
 - L'entretien et le nettoyage de la base vie est à charge de ce présent lot.

Nota : L'entrepreneur du présent lot devra l'ensemble des consommables (savon, papier toilettes, etc.)

⚠ Nota : L'entrepreneur du présent lot devra même **si non décrits explicitement**, les installations de chantier qui lui sont propres notamment bennes pour l'évacuation de ces gravats et déchets de démolition et les contenants et conditionnements réglementaires liés à son activité pour l'évacuation des déchets amiantés.

Observations : toutes sujétions et toutes finitions.

2.2.2. Clôtures de chantier + signalétique de chantier

Localisation : Zones chantiers BAT 01 et BAT02

Toutes zones de stockage

Selon les besoins :

-
- L'entrepreneur du présent lot devra la mise en place des clôtures extérieures de chantier de type HERAS ou techniquement équivalent, d'une hauteur minimum de 2m ou techniquement équivalent.
Ces clôtures seront liaisonnées entre elle, les clôtures servant d'accès seront fermées par des chaines et cadenas à codes.
Positionnement des clôtures en périphéries des zones affectées par les travaux ou stockages, les installations de chantier et les accès.
 - Réalisation d'un fléchage d'accès chantier et base vie
 - L'entrepreneur devra l'adaptation, l'entretien et la maintenance des clôtures ainsi que le remplacement de celles détériorées pendant toute la durée du chantier, à ses frais.

2.2.3. Alimentation en eau des zone chantier

Localisation : Zones chantiers BAT 01 >>> Niv 0 et toiture terrasse

Zones chantiers BAT 01 >>> Niv 0 – Niv+1 et toiture terrasse

L'entrepreneur du présent lot **02 Gros Œuvre-Couverture étanchéité** devra les alimentations en eau du chantier pour son lot et besoins des autres lots qui seront définis lors de la réunion préparatoire.

Ces alimentations comprendront des vannes de coupure, le déploiement de tuyaux.

- Les raccordements au réseau d'eau devront être parfaitement étanches et équipés d'un robinet de fermeture.
- L'alimentation en eau sera neutralisée tous les soirs ainsi que les week-ends
- Il en devra la maintenance, cette alimentation ne comprendra aucune fuite.

Sont également prévus au présent lot, même si non décrits explicitement, les installations de chantier qui lui sont propres notamment bennes pour l'évacuation de ces gravois...

2.3. *Repli de chantier*

Localisation : Zones chantiers

En fin d'opération, l'Entrepreneur devra le repli des installations de chantier, de la base vie, des clôtures de chantier et l'évacuation des bennes.

Il aura à charge la remise en état des terrains et le nettoyage des différentes zones, les bouchements éventuels des pénétrations dans les murs des bâtiments liées aux raccordements de la base vie, etc...

3. OPERATIONS PREALABLES AU TRAVAUX

Localisation : Bât 22-RDC – R+1 Bât 01-RDC

3.1. *Consignations électriques :*

Avant tout démarrage de travaux de désamiantage, de retrait de matériels et de démolitions le **lot 06 Electricité** devra la consignation des réseaux électriques CFO & cfa – SSI - Désenfumage et la dépose de l'ensemble des équipements électriques.

Liste des équipements :

- Armoires électriques
- Luminaires
- Etc.

Nota : Dans le Bât 22 les gaines tête de lit ont été déposées par le SERVICE MAINTENANCE du CHAM EP, les circuits PC et d'éclairage sont en attentes au niveau des plafonds.

3.2. *Consignations fluides médicaux :*

Sans objet

3.3. *Consignations CVC - Plomberie :*

Avant tout démarrage de travaux de désamiantage, de retrait de matériels et de démolitions le **lot 07 Plomberie CVC** devra la consignation des réseaux d'eau, de chauffage, la dépose des unités de climatisation (**non conservées**), et la dépose des canalisations d'eaux-EV-EU non réutilisées.

Liste des équipements :

- Réseaux sanitaires restants
- Réseaux paillasse restants
- Unité de climatisation non conservées
- Radiateurs
- Etc. ...

Nota : Dans le Bât 22 les réseaux Plomberie ont été déposés en partie par le SERVICE MAINTENANCE du CHAM EP, les circuits PC et d'éclairage sont en attentes au niveau des plafonds.

3.4. *Dépose agencements :*

Sans objet

4. TRAVAUX DE GROS OEUVRE :

Rappel :  *Avant démolition des ouvrages pour l'élargissement de baie, créations de réservations, de baies et la mise en œuvre de l'escalier de secours extérieur l'Entrepreneur devra faire réaliser une étude structure par un bureau d'études de son choix. Cette étude et les modes opératoires seront validés par le CT, le CSPS et la MOE.*

4.1. *Bouchement total de baies et réservations*

Après le désamiantage, les démolitions et dépose des extracteurs de désenfumage par le Lot 01 DEM

L'Entrepreneur devra le bouchement total de baies et de réservations :

Localisation : **Bât 22-RDC** Locaux : EP2200002-EP22000115-EP22000103-EP2200010
Circulations- Façade

Bât 22-R+1 Locaux : EP2200005-EP2210003-EP2210002-EP2210116-EP22100103-EP2210009
Circulations – Façade



Gaines extérieures + extracteurs de désenfumage chambres Bât 22



Grilles extérieures de désenfumage (x8) chambres Bât 22

Après la dépose des menuiseries extérieures par le Lot 05 ME :

L'Entrepreneur devra le bouchement total de baies & la reprise de seuil de l'ancien accès EP0100005 :

Localisation : Bât 01-RDC Locaux : EP0100004 + Sanitaires

EP0100004A – EP0100005



Bouchements total de baies



ancien accès EP0100005

- **En début d'intervention**, l'entrepreneur devra déposer les panneaux de bois fixés à la structure du bâtiment lors de l'intervention du lot 01 DEM les différentes
- Mise en sécurité de la zone d'intervention par un clôturage HERAS
- Utilisation de moyens de levage appropriés au choix de l'entreprise.
- Utilisation de moyens d'accès et travail en hauteur appropriés au choix de l'entreprise.
- Mise en place de EPC ET EPI appropriés
- Protection des sols intérieurs qui sont dans la majorité conservés et des cloisons au droit des bouchements
- Fourniture et mise en œuvre de bloc de béton type parpaings au nu des façades, pose par collage au mortier,
- Joint ciment périphérique à la reprise de la baie
- Enduit de finition soigné des bouchements au même nu et aspect extérieur identique aux murs existants.
- **Reprise soignée de l'ancien seuil en coulage béton avec forme de pente de l'accès EP0100005, y compris reprise de l'évacuation EP par réhausse du siphon de sol et toutes finitions**

- Nettoyage intérieur et extérieur du chantier (aspiration et lavage du sol)
- Evacuation des déchets

Nota : En concertation avec les lots:

Lot 01– DEM – Démolition - Désamiantage

Lot 05 – ME – Menuiseries extérieures

Lots – Technique

Observations : toutes sujétions et toutes finition

Ancien accès EP0100005 :



Reprise ancien seuil + EP

4.2. *Bouchement partiel de baies + création d'une réservation (pour futures menuiseries)*

Après le désamiantage, les démolitions et dépose d'une cloison bois extérieure par le Lot 01 DEM

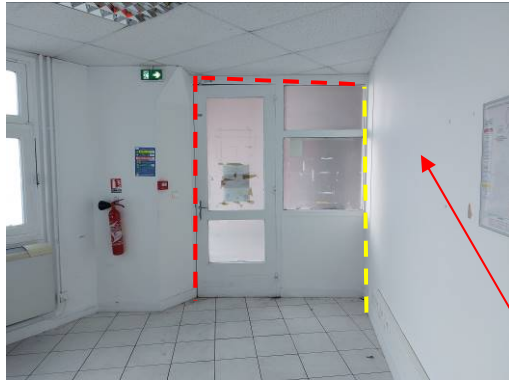
L'Entrepreneur devra le bouchement partiel de la baies avec création d'une baie pour mise en place d'une menuiserie extérieure par le LOT 05 ME:

Localisation : Bât 01-RDC Locaux : EP0100003 + Porche extérieur
EP0100003C + Porche extérieur



Bât 01-RDC cloison bois extérieure Vue extérieure sous porche

- - - Limite de dépose et zone à sécuriser en fin d'intervention
- - - Raccord de cloison intérieur et cloison bois à déposer



Bât 01-RDC Vue intérieure dans EP0100003



Bât 01-RDC Vue intérieure dans EP0100003C

Cloison conservée

- **En début d'intervention**, l'entrepreneur devra déposer les panneaux de bois fixés à la structure du bâtiment lors de l'intervention du lot 01 DEM les différentes
- Mise en sécurité de la zone d'intervention par un clôturage HERAS
- Utilisation de moyens de levage appropriés au choix de l'entreprise.
- Utilisation de moyens d'accès et travail en hauteur appropriés au choix de l'entreprise.
- Mise en place de EPC ET EPI appropriés
- Protection des sols intérieurs qui sont conservés et des cloisons au droit des bouchements
- Fourniture et mise en œuvre de bloc de béton type parpaings au nu des façades, pose par collage au mortier,
- Mise en œuvre d'un appui de fenêtre coulé ou préfabriqué en béton identique aux existants autre façade
- Joint ciment périphérique à la reprise de la baie
- Enduit de finition soigné des bouchements au même nu et aspect extérieur identique aux murs existants.
- **Raccordement soigné avec la cloison intérieurs (entre EP01000003 & EP0100003C) y compris toutes finitions**
- Nettoyage intérieur et extérieur du chantier (aspiration et lavage du sol)
- Evacuation des déchets

Nota : Nouvelle menuiserie côtes précises réservations fournies par le Lot 05 ME.

Hauteur menuiserie >>>>140cm à fournir par LOT05 ME en EXE

Largeur menuiserie >>>>115cm à fournir par LOT05 ME en EXE

Hauteur allège>>>>>>>> 105cm

Nota : En concertation avec les lots:

Lot 01– DEM – Démolition - Désamiantage – Déplombage

Lot 05 – ME – Menuiseries extérieures (réservation nouvelle fenêtre)

Lot 04 – MI – Menuiseries intérieures (modification cloison)

Observations : toutes sujétions et toutes finition

4.3. Bouchement partiel de baies + modification de baie (pour future porte d'accès)

Localisation : Bât 01-RDC Locaux : EP0100001 + extérieur
Attente



Cet accès Bâtiment 01 devra être conforme aux normes PMR

Après la dépose de cloisons intérieure par Lot 01 DEM et des menuiserie extérieures par le Lot 05 ME :

L'Entrepreneur devra pour la modification de l'accès au bâtiment par démolition d'une arrase et d'un poteau, le bouchement partiel de baies, la création des nouveaux linteau et de poteaux pour mise en place d'une menuiserie extérieure par le LOT 05 ME:

Localisation : Bât 01-RDC Locaux : EP0100003 + Accès extérieur



Bât 01-RDC Vue intérieure dans EP0100003

Limite de dépose et zone à sécuriser en fin d'intervention



Démolition poteau et arrase




Seuil extérieur à reprendre



Reprise bordure béton

- **En début d'intervention**, l'entrepreneur devra déposer les panneaux de bois fixés à la structure du bâtiment lors de l'intervention du lot 01 DEM les différentes
- Mise en sécurité de la zone d'intervention par un clôturage HERAS
- Utilisation de moyens de levage appropriés au choix de l'entreprise.
- Utilisation de moyens d'accès et travail en hauteur appropriés au choix de l'entreprise.
- Mise en place de EPC ET EPI appropriés
- Protection du sol intérieur qui est conservé (carrelage)
- Démolition soignée, fourniture et mise en œuvre d'étaie.

- Découpe soignée par sciage à l'eau et aspiration et démolition des bétons du poteau et de l'allège selon plans
 - Démolition soignée des bordures béton extérieures
 - Fourniture et mise en œuvre de bloc de béton type parpaings, pose par collage au mortier ou coffrage avec coulage de béton et ferrailage pour :
 - Création d'un linteau et de poteaux dans murs porteurs pour reprise de charges après démolition
 - Bouchement de la surlargeur de la nouvelle baie suite aux démolitions des existants
 - Joint ciment périphérique à la reprise de la baie
 - Enduit de finition soigné des bouchements au même nu et aspect identique aux murs existants.
 - Reprise soignée des tableaux et du seuil béton, y compris toutes finitions (baguettes, enduisage...), y compris toutes finitions
 - Reprise du seuil extérieur par :
 - Découpe des bétons et enrobés et décaissé,
 - Reprise du fond de forme
 - Reprise de bordure béton au niveau du seuil et des deux massifs
 - Finition seuil par enrobé coulé à chaud ou béton balayé, en forme de pente
-  Cette entrée devra être aux normes PMR (pas de ressaut >2cm – pas de dévers...)
- Nettoyage du chantier pendant et après démolition (aspiration et lavage du sol)
 - Evacuation des déchets et gravois

Nota : Nouvelle menuiserie côtes de réservations fournies par le Lot 05 ME.

Hauteur menuiserie >>>>240cm à fournir par LOT05 ME en EXE

Largeur menuiserie >>>>140cm à fournir par LOT05 ME en EXE

Nota : En concertation avec les lots:

Lot 01– DEM – Démolition - Désamiantage – Déplombage

Lot 05 – ME – Menuiseries extérieures

Observations : toutes sujétions et toutes finition

4.4. Reprise jonction mur édicule et dalle haute

Localisation : Bât 22-Edicule ascenseur

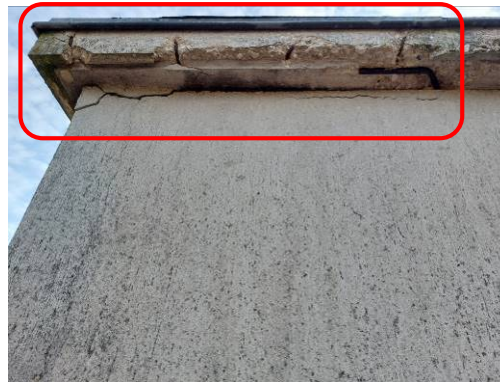
L'Entrepreneur devra la reprise du dallage de l'édicule ascenseur sur environ 1m² après dépose de l'étanchéité par le Lot 03 CE ;

- Mise en sécurité de la zone d'intervention par un clôturage HERAS
- Utilisation de moyens de levage appropriés au choix de l'entreprise.
- Utilisation de moyens d'accès et travail en hauteur appropriés au choix de l'entreprise.
- Mise en place de EPC ET EPI appropriés
- Sondage des bétons
- Enlever mécaniquement les parties de béton dégradé et non adhérent
- Dégager les armatures sur toute leur périphérie jusqu'à l'acier sain.
- Brossage mécanique des fers pour retrait de l'oxyde, passivation des fers au passivant
- Reprise des aciers de la dalle haute de l'édicule
- Reprise des éclats de béton au mortier de réparation fibré,
- Reprise des fissures des murs

Observations : toutes sujétions et toutes finition

Nota : En concertation avec le lot:

Lot 03– CE – Couverture Etanchéité



Bât 22-EDICULE ASCENSEUR Zone de dallage à reprendre**4.5. Reprises diverses de béton avec passivation des fers**

Localisation : **Bât 01-Façade – Acrotères toitures – Appuis fenêtre – Tableaux de baies...**

Bât 22-Façade – Acrotères toitures – Sous face dalle auvent entrée – Tableaux de baies – Fissure et joints cheminée...

L'Entrepreneur devra les reprises des éclats de béton et sous face de dalles extérieures

- Mise en sécurité de la zone d'intervention par un clôturage HERAS
- Utilisation de moyens de levage appropriés au choix de l'entreprise.
- Utilisation de moyens d'accès et travail en hauteur appropriés au choix de l'entreprise.
- Mise en place de EPC ET EPI appropriés
- Enlever mécaniquement les parties de béton dégradé et non adhérent.
- Sondage.
- Dégager les armatures sur toute leur périphérie jusqu'à l'acier sain.
- Brossage mécanique des fers pour retrait de l'oxyde, passivation des fers au passivant
- Reprise des éclats de béton au mortier de réparation fibré,
- Reprise et enduit de lissage en sous face de dallage du auvent entrée BÂT 22
- Coffrage et reconstitution des arrêtes, des tableaux.
- Reprise de toutes les fissures.

Nota : En concertation avec le lot:

Lot 03– CE – Couverture Etanchéité pour la partie toiture terrasse

Observations : toutes sujétions et toutes finition



Exemple de reprises béton BÂT 22



Exemple de reprises béton BÂT 01

4.6. *Création d'un cheminement piétons*

Localisation : Bât 22-Abord sortie ascenseur

L'Entrepreneur devra réalisation d'un cheminement en forme de pente douce entre le bas de l'escalier et la chaussée.

- Terrassement du cheminement (largeur finie 1.50m) par décaissé de terre
- Evacuation des terres de décaissé
- Découpe des bordures de trottoir existantes
- Mise en œuvre scellée de bordure P1 de chaque côté du cheminement
- Réalisation d'un fond de forme en grave ciment avec polyane de fond fouille et ferrailage
- Finition par coulage d'un béton, finition balayée

Longuer>>>>13 m
Largeur >>>>150cm

Observations : toutes sujétions et toutes finition



5. ESCALIER DE SECOURS BETON

Rappel : la mise en œuvre de l'escalier de secours extérieur l'Entrepreneur devra faire réaliser une étude structure par un bureau d'études de son choix et si nécessaire un sondage de sol.

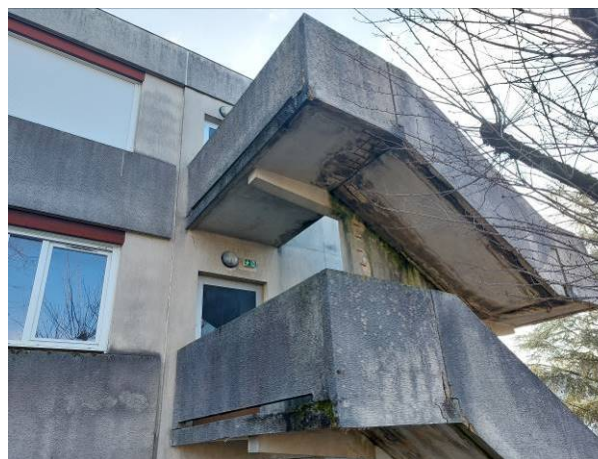
5.1. Démolition escalier béton existant

Localisation : Bât 22-Abords

L'Entrepreneur devra la démolition soignée de l'escalier béton existant, de la dalle base et des fondations.

- Mise en sécurité de la zone d'intervention par un clôturage HERAS
- Utilisation de moyens de levage appropriés au choix de l'entreprise.
- Utilisation de moyens d'accès et travail en hauteur appropriés au choix de l'entreprise.
- Mise en place de EPC ET EPI appropriés
- Protection de la façade avant démolition
- Neutralisation des 2 accès aux paliers de l'escalier
- Découpes soignées des 2 paliers extérieurs au niveau des seuil des baies de menuiseries
- Démolition de l'escalier, de la dalle de pose et des fondations
- Evacuation de gravois au fur et à mesure de la démolition

Observations : toutes sujétions et toutes finition



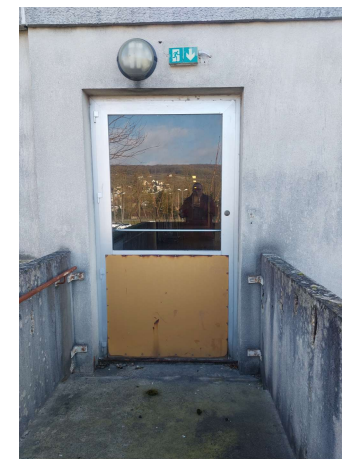
Escalier à démolir



Porte RDC surélevé



Dalle basse



Porte Niv+1

5.2. *Nouvel escalier de secours extérieur + dalle de repose :*

Localisation : Bât 22-Abords

L'Entrepreneur devra la mise en œuvre d'un escalier PREFABRICÉ EN BETON en lieu et place de l'escalier démolé, y compris tout ouvrage maçonné (dalle de réception, fondations...).

Cet escalier extérieur de secours permettra l'accès au RDC (surélevé) et au niveau R+1 par des paliers dédiés et liaisonnés à la façade du bâtiment au niveau des 2 issues de secours

L'escalier sera constitué de paillasse avec marches et contremarches en béton

L'escalier y aura une volée entre les 2 paliers (RDC-R+1) et une volée entre le palier RDC et les abords, les volées seront écartées de la façade et relié par un voile béton central les reliant entre elles.

Les marches devront toujours avoir les mêmes largeurs (1.30m) et hauteurs de giron, les garde-corps extérieurs seront en béton avec une main courant en acier galvanisé fixée pas chevillage et visserie.

Les dessus de marche seront traités anti dérapant soit par l'aspect béton soit par une bande de nez de marche.

- Mise en sécurité de la zone d'intervention par un clôturage HERAS
- Utilisation de moyens de levage appropriés au choix de l'entreprise. (PPM)
- Utilisation de moyens d'accès et travail en hauteur appropriés au choix de l'entreprise.
- Mise en place de EPC ET EPI appropriés
- Réalisation du terrassement des fondations et de la dalle de réception de l'escalier
- Ferrailage et coulage béton des fondations et de la dalle de réception de l'escalier
- Liaisonnage des paliers l'escalier à la façade du bâtiment y compris seuils de finition
- Remise en état du terrain sous l'escalier par terrassement, pose d'un géotextile et lit de cailloux délimités par planches à pourrir.

Observations : toutes sujétions et toutes finition

5.3. *Cheminement et abord escalier*

Localisation : Bât 22-Abord

L'Entrepreneur devra réalisation d'un cheminement en forme de pente douce entre le bas de l'escalier et la chaussée.

- Terrassement du cheminement (largeur finie 1.30m) par décaissé de terre
- Découpe des bordures de trottoir existantes
- Mise en œuvre de bordure P1
- Réalisation d'un fond de forme en grave ciment avec polyane de fond fouille
- Finition par coulage d'un béton, finition balayée

Observations : toutes sujétions et toutes finition



Cheminement à créer

Attention vue avec escalier à démolir

6. DIVERS ET FINITIONS

6.1. *Réservations et carottage dans murs bétons*

Localisation : BÂT 22

L'Entrepreneur aura à sa charge la création des réservations et les carottages des murs béton ou dallage pour les autres lots techniques

- Lot 07 Plomberie- CVC
- Lot 06 Electricité CFO-cfa – SSi

Nota : selon réservations fournies par ces lots pendant la période de préparation.

- Réalisation de l'ensemble des carottages à l'eau pour les pénétrations des réseaux dans les murs béton.
- Réalisation de l'ensemble des réservations
- Evacuation de gravois

Estimations mini des carottages : Quantité 10

- Passage de réseaux EU diamètre 100 (traversées de dalles, murs béton...)
- Passage de réseaux EU diamètre 50 (traversées de dalles, murs béton...)

Observations : toutes sujétions et toutes finitions.

6.2. *Calfeutrements et bouchements de réservations diverses*

• **Localisation :** BÂT 22 & BÂT01

- Après pose des bâtis le Lot 05 ME, l'entrepreneur réalisera le calfeutrement et les reprises de tableau au mortier bâtard dans tous ouvrages de maçonnerie.
- Les calfeutrements seront parfaitement affleurant pour rester apparents

Observations : toutes sujétions et toutes finitions

6.3. *Bouchements*

Localisation : Toutes zones travaux et base vie

L'Entrepreneur devra tous les bouchements, reprises après coup et finitions des ouvrages béton et enduits bétons pour son lot et les autres lots techniques suivants :

- Suite aux déposes et démolitions des ouvertures béton
- Bouchement de finition des carottages, des réservations plus utilisées suite aux déposes diverses
- etc...

Observations : toutes sujétions et toutes finitions.

7. NETTOYAGE DE CHANTIER

Localisation : Toutes zones d'intervention

Avant réception des travaux et mise à disposition des locaux aux utilisateurs.

Ces nettoyages portent notamment sur :

- Evacuation des déchets
- Le repli des installations de chantier propres à ce lot
- Nettoyage des voiries et des abords

Observations : toutes sujétions et toutes finitions.